

## Campagnes océanographiques de S.A.S. Albert 1<sup>er</sup> de Monaco 1885 - 1915

### Contexte historique

Les premières grandes expéditions océanographiques du XIXe siècle dont celle pan-océanique de la corvette britannique « *H.M.S. Challenger* » et plus modestement celles des navires français « *Travailleur* » et « *Talisman* » avaient abandonné les explorations géographiques et ethnologiques au profit de l'étude quasi exclusive du fond des océans tant au niveau géologique que zoologique. L'exposition organisée au Muséum national d'Histoire naturelle de Paris en 1884 consacrée aux campagnes françaises d'exploration avait révélé au monde l'existence d'une faune même dans les endroits les plus profonds des océans, nouveauté pour l'époque. C'est dans ce cadre qu'un passionné de la mer va consacrer plus de trente années de sa vie et une partie de sa fortune à développer et perfectionner les techniques de recherches tant au sujet de l'océanographie physique qu'animale, le Prince Albert 1<sup>er</sup> de Monaco (Figs 1-2).



Fig. 1. Le Prince Albert 1<sup>er</sup> de Monaco - Aux environs de 1910.

Fig. 2. Le Prince Albert de Monaco sur la passerelle de la « *Princesse-Alice II* » (1904) - Photo coll. Richard 998.

### Objectifs

La soif de connaissances et un humanisme de progrès sans cesse grandissant ont dirigé les recherches du Prince tout au long de son existence en le faisant parcourir à bord de ses navires successifs la Méditerranée, l'Atlantique Nord-Est, du golfe de Gascogne aux îles du Cap Vert en passant par les Açores, les Canaries et Madère et à la fin de ses périples les eaux du grand Nord, îles Lofoten, île aux Ours et côtes occidentales du Spitzbergen.

Citons les paroles prononcées à sa mort par son ami et collaborateur de toujours, le Dr. Jules Richard (Fig. 3), « *Ses intentions ont toujours été droites et dirigées vers le bien et vers un idéal élevé. C'était un homme bon et de bonne volonté* ».

Fig. 3. Jules Richard, Directeur du Musée océanographique de Monaco de 1900 à 1945 - Bulletin de la Société Zoologique de France. 1903(1).



# Les grandes expéditions maritimes

## Les navires du Prince

« *Hirondelle* » goélette à deux mâts, longue de 32 mètres (sans moteur) jaugeant 200 tonneaux, acquise en 1873 et active au service du Prince jusque 1888.

« *Princesse-Alice* » goélette à trois mâts, longue de 53 mètres, dotée d'un moteur auxiliaire de 350 chevaux, jaugeant 650 tonneaux, lancée en 1891 et active au service du Prince jusque 1897.

« *Princesse-Alice II* » yacht en acier grée en goélette à deux mâts, longue de 73 mètres, jaugeant 1378 tonneaux, dotée d'un moteur de 1000 chevaux, construite en 1898 et active au service du Prince jusque 1910.

« *Hirondelle II* » yacht en acier grée en goélette à deux mâts, longue de 82 mètres, jaugeant 1650 tonneaux, motorisée, dotée de deux hélices, acquise en 1911 et active au service du Prince jusque 1915.

Sur ces navires, dotés à chaque fois d'un matériel de plus en plus perfectionné, un espace sans cesse plus vaste était consacré aux laboratoires destinés au conditionnement des spécimens récoltés, aux expériences et autres activités scientifiques, ainsi qu'à la photographie et à la cinématographie (Figs 4-6).

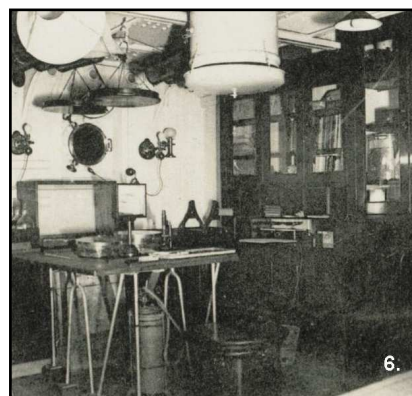
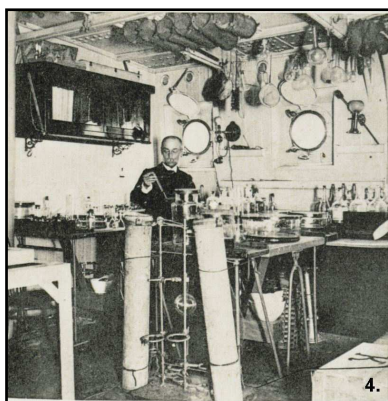


Fig. 4. Julien Thoulet, minéralogiste et océanographe dans le laboratoire de la « *Princesse-Alice II* » (1903) - Photo coll. Richard 856.

Fig. 5. Marius Borrel, artiste peintre dans le laboratoire de la « *Princesse-Alice II* » (1903) - Photo coll. Richard 822.

Fig.6. Laboratoire de la « *Princesse-Alice II* » (1898) - Photo coll. Richard 52.

## Personnel navigant et scientifique accompagnant (liste non exhaustive)

Depuis les campagnes de « l'*Hirondelle* » jusqu'à celles de « La *Princesse-Alice II* », les bâtiments étaient commandés par le Prince en personne qui dirigeait également les opérations scientifiques et les manœuvres de dragage ou de chalutage.

**Dr. Jules de Guerne**, zoologiste et géographe chargé des travaux zoologiques à bord de 1886 à 1888 et de 1893 à 1894.

**Dr. Jules Richard**, zoologiste, attaché au laboratoire du bord en 1888 et de 1891 à 1894. Responsable des travaux zoologiques à partir de 1895 jusqu'en 1915.

**Dr. Jules Portier** (1899 et de 1901 à 1904), zoologiste et le **Professeur Charles Richet** (1901), physiologiste, tous deux prix Nobel de Médecine en 1913 pour leurs travaux sur l'anaphylaxie.

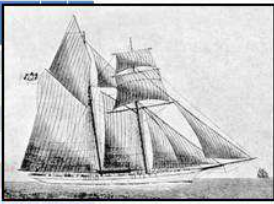

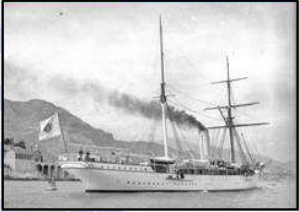

**Dr. Louis Joubin** (en 1904) zoologiste, **Professeur Julien Thoulet** (de 1901 à 1903) géologue, ainsi que de nombreux autres scientifiques de l'époque.

**Lieutenant de Vaisseau Henry Bourée**, aide de camp du Prince à partir de 1906, responsable, entre autres, pour les activités photographiques et cinématographiques.

**Marius Borrel** (en 1888-1893-1895 et de 1901 à 1903) et **Louis Tinayre** (de 1904 à 1909), artistes peintres parmi d'autres chargés d'immortaliser les couleurs des spécimens au moment de leur récolte.

# Les grandes expéditions maritimes

## Liste des campagnes réalisées entre 1885 et 1915 (Fig. 7)

28 campagnes		
1885	Golfe de Gascogne - Açores	
1886	Golfe de Gascogne	
1887	Açores - Parages de Terre-Neuve	
1888	Golfe de Gascogne - Açores	
1891	Essais ???	
1892	Méditerranée	
1893	Méditerranée	
1894	Méditerranée - Gorringe Bank - Golfe de Gascogne	
1895	Açores	
1896	Méditerranée - Açores	
1897	Maroc atlantique - Madère - Açores	
1898	Lofoten - Spitsberg - Féroé	
1899	Méditerranée - Spitsberg - N. Norvège	
1900	Méditerranée	
1901	Canaries - Cap Vert	
1902	Méditerranée - Açores	
1903	Golfe de Gascogne	7.
1904	Espagne atlantique - Portugal - Canaries - Açores - Méditerranée	
1905	Mer des Sargasses - Açores - Seine Seamount	
1906	Méditerranée - N. Norvège - Spitsberg	
1907	Spitsberg	
1908	Méditerranée - Gorringe Bank - Golfe de Gascogne - N. Norvège	
1909 1910	Golfe de Gascogne - Portugal - Gorringe Bank - Gibraltar - Baléares	
1911	Méditerranée - Gibraltar - Açores	
1912	Madère - Açores	
1913	Ouest des Açores	
1914	Açores	
1915	Méditerranée	

## Intérêt zoologique

Les résultats des campagnes scientifiques réalisées sur son yacht par S.A.S. Albert 1<sup>er</sup> de Monaco ont été rassemblés dans 110 volumes publiés par l'Imprimerie de Monaco. Cet immense travail a été effectué sous la direction du Dr. Jules Richard, directeur de l'Institut océanographique de Monaco de 1900 à 1945. Cette œuvre impressionnante est déclinée en plus de 13.000 pages et des centaines de planches. Elle couvre plus de 50 groupes zoologiques différents ainsi que différents aspects de l'océanographie physique.

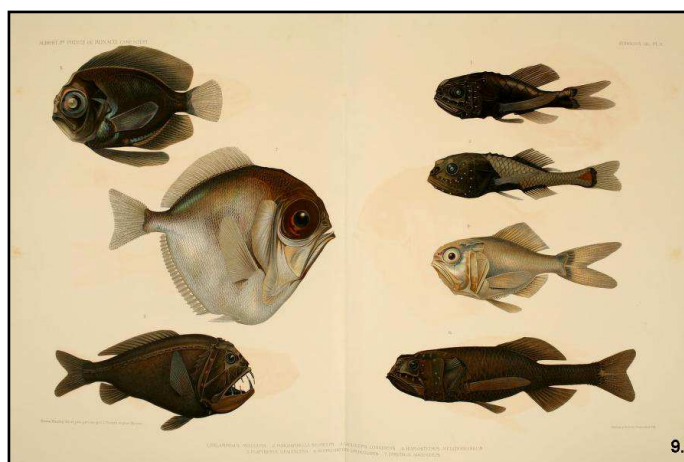


Fig. 8. E.L. Bouvier, 1908. Crustacés décapodes (Pénéidés) provenant des campagnes de l'« *Hironde* » et de la « *Princesse-Alice* » (1886-1907). Fascicule XXXIII, planche III.

Fig. 9. E. Zugmayer, 1911. Poissons provenant des campagnes du yacht « *Princesse-Alice* ». Fascicule XXXV, planche V.

## Intérêt malacologique (Figs 10 - 13)

**Dautzenberg Ph.** Fasc. I - XXXII - XXXVII - LXXII (mollusques des Açores, d'Afrique de l'Ouest, du golfe de Gascogne).

**Bergh R.** Fasc. IV - XIV (opisthobranches, nudibranches et *Marsenia*).

**Joubin L.** Fasc. IX - XVII - LIV - LXVII (céphalopodes).

**Vayssièrre A.** Fasc. XXVI - XLVII - LXXI - LXXX (hétéropodes et euptéropodes).

**Mme Pruvot-Fol A.** Fasc. LXX (ptéropodes gymnosomes).

**Leloup E.** Fasc. CX (solénogastres).

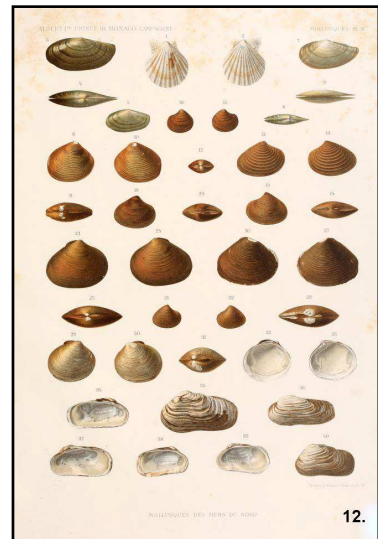
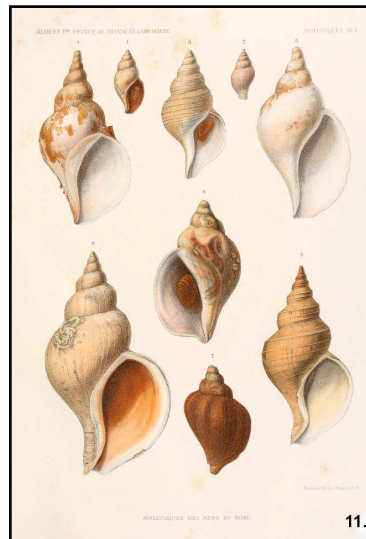


Fig. 10. Ph. Dautzenberg, 1889. Faune malacologique des Açores. Résultats des campagnes... Fascicule I, planche I.

Fig. 11. Ph. Dautzenberg & Paul H. Fischer, 1912. Mollusques provenant des campagnes de l'« *Hirondelle* » et de la « *Princesse-Alice* » dans les mers du Nord. Résultats des campagnes... Fascicule XXXVII, planche I.

Fig. 12. Ph. Dautzenberg & P. H. Fischer, 1912. Mollusques provenant des campagnes de l'« *Hirondelle* » et de la « *Princesse-Alice* » dans les mers du Nord. Résultats des campagnes... Fascicule XXXVII, planche XI.

Fig. 13. L. Joubin, 1924. Contribution à l'étude des céphalopodes de l'Atlantique Nord. Fascicule LXVII, planche XI.

## Collections

De nombreux holotypes sont conservés dans les collections du Musée océanographique de Monaco.

## Références

**Albert 1<sup>er</sup>, Prince de Monaco, 1913.** *La carrière d'un navigateur* - ouvrage illustré de 150 dessins de Louis Tinayre. Librairie Hachette & Cie : 351 pp.

**Albert 1<sup>er</sup>, prince de Monaco & Richard, J. 1932.** *Recueil des travaux publiés sur les campagnes scientifiques accomplies sur son yacht par Albert 1<sup>er</sup> Prince souverain de Monaco* - Fascicule LXXXIV : Imprimerie de Monaco : 369 pp. ou <https://bibnum.explore.univ-psl.fr/s/psl/ark:/18469/1k2vj>

**Richard, J. 1907.** *L'océanographie*. Vuibert & Nony Editeurs, 398 pp. ou <https://gallica.bnf.fr/ark:/12148/bpt6k6319266f/f17.planchecontact>

**Richard, J. 1910.** *Les campagnes scientifiques de S.A.S. le Prince Albert 1<sup>er</sup> de Monaco*. Imprimerie de Monaco, 188 pp.

**Richard, J. 1934.** Liste générale des stations des campagnes du Prince Albert de Monaco avec notes et observations, Fascicule LXXXIX. Imprimerie de Monaco ou <https://bibnum.explore.univ-psl.fr/s/psl/ark:/18469/1k2ww>

**Auteurs multiples.** Fascicule I (1889) à Fascicule LXV (1923). *Résultats des campagnes scientifiques accomplies sur son yacht par Albert 1<sup>er</sup>, Prince souverain de Monaco...* Imprimerie de Monaco. <https://www.biodiversitylibrary.org/bibliography/2169#/summary>

-----  
-----